

SELETUSKIRI

Rõuge Vallavolikogu määruse „Rõuge valla 2026. aasta eelarve“ juurde

Sissejuhatus ja eelarve sisu

Kohaliku omavalitsuse korralduse seaduse § 22 lõike 1 punkti 1 kohaselt kuulub valla eelarve vastuvõtmine volikogu ainupädevusse. Kohaliku omavalitsuse üksuse finantsjuhtimise seaduse (edaspidi KOFS) § 23 lõikest 2 tulenevalt võtab volikogu eelarve vastu määrusega.

KOFS § 2 punkt 1 sätestab, et eelarve on eelarveaasta põhitegevuse tulude, põhitegevuse kulude, investeerimistegevuse, finantseerimistegevuse ja likviidsete varade muutuste plaan koos täiendavate nõuete, volituste ja informatsiooniga, mis on aluseks kohaliku omavalitsuse üksuse vastava aasta tegevuste finantseerimisele.

Rõuge valla 2026. aasta eelarve (edaspidi eelarve) on koostatud tekkepõhiselt (tekkepõhises eelarves kavandatakse majandustehingud selles perioodis, millal tehingud on toimunud).

Eelarve koostamisel on lähtutud tuludest ja kuludest eelnevate aastate (2024 ja 2025) andmete põhjal. Nendel aastatel mõjutas tulude laekumist ja kulude suurenemist oluliselt ebastabiilne julgeoleku olukord ja sellega kaasnev negatiivne mõju majandusele, samuti suur ebakindlus riigitasandil. Tulude prognoosimisel on arvestatud elanike arvu vähenemisega.

Eelarves on täpsustatud ja korrigeeritud põhitegevuse tulusid ja kulusid. Korrigeeritud on toetusfondiga eraldatavaid toetusi, lisatud eelmisest eelarveaastast ületulevate projektide rahastus. Põhitegevuse kulude osas on tehtud muudatused vastavalt tegelike kulude järgi, korrigeeritud töjõukulude suurust seoses miinimummäära arvestusliku tõusuga 8%.

Eelarve esimesel lugemisel oli toetus- ja tasandusfondi suuruse aluseks Regionaal- ja Põllumajandusministeeriumi esialgne 2025. aasta oktoobrikuu prognoos, mille aluseks oli Rõuge valla elanike arv 4 939 inimest. Eelarve teisel lugemisel on aluseks Regionaal- ja Põllumajandusministeeriumi toetus- ja tasandusfondi prognoos seisuga 04.02.2026, milles on arvestatud Rõuge valla elanike arvuks 4 944 inimest.

Rõuge vallas on rahvastikuregistri andmetel 01.01.2026 seisuga 4 944 elanikku.

Lisaks on muudatused omavalitsustele laekuva tulumaksu osas. Kui KOV tulumaksu määrade muutmise residendist füüsilise isiku muust maksustatavast tulust 2025. aastal oli 11,29% ning riiklikust pensionist 5,5%, siis 2026. aastal on see füüsilise isiku muust maksustatavast tulust 10,64% ning riiklikust pensionist 8,5%, mis avaldab mõju tulumaksu laekumisele.

Teenuste ja kaupade puhul tuleb arvestada käibemaksu kasvuga 2%, mis on tõusnud juba alates 01.07.2025 (käibemaksu määr 24%) ja mõjutab 2026. aasta eelarvet terve majandusaasta vältel. 01.01.2025 tõsteti majutusasutuste ning kirjandusväljaannete käibemaksu 4% (KMS §15) vastavalt 13% ja 9% (enne 9% ja 5%), see avaldab samuti mõju kogu eelarvele. Jätkuvalt tõusevad peaaegu kõikide teenuste hinnad.

Nursipalu harjutusvälja laiendamise mõjude leevendamiseks makstud ühekordset kompensatsiooni (2 miljonit) kasutatakse projektide omaosaluseks, kaasfinantseeringuks ja investeringuteks. Kuni vajalike finantseeringute tegemiseni hoitakse raha tähtajalisel hoiusel. 2024. aastal saadi hoiuselt finantstulu 66 018 eurot ja 2025. aastal 32 550 eurot, 2026. aastal planeeritakse saada 10 000 eurot, kokku kolme aasta jooksul 108 568 eurot. Lisaks tähtajalisele hoiusele teenib finantstulu ka üleöödeposiit.

Koondelarve

2026. aasta eelarve maht on **12 138 730** eurot.

Tabel 1. Rõuge valla 2026, 2025, 2024 ja 2023. aasta eelarve võrdlus

	2026. aasta eelarve	2025. aasta eelarve	2024. aasta eelarve	2023. aasta eelarve
Põhitegevuse tulud	11 230 230	10 756 717	10 646 529	10 085 983
30 Maksud ja sotsiaalkindlustusmaksed	6 550 000	6 210 000	5 763 000	5 529 000
32 Kaupade ja teenuste müük	1 462 785	1 332 184	1 296 885	1 041 251
35 Saadud toetused	3 157 445	3 141 533	3 515 944	3 459 732
38 Muud tulud	60 000	73 000	70 700	56 000
Põhitegevuse kulud	11 045 407	10 430 117	10 463 846	9 312 483
41 Sotsiaaltoetused	849 726	843 456	984 222	356 607
45 Muud toetused	197 062	226 009	264 025	80 325
50 Tööjõukulud	6 363 175	5 778 093	5 615 101	5 354 894
55 Majandamiskulud	3 605 094	3 557 209	3 600 148	3 488 857
60 Muud tegevuskulud	30 350	25 350	350	31 800
Investeeringustegevuse kulud	1 903 323	1 538 900	1 590 900	884 000
15 Põhivara	1 415 700	923 900	792 900	678 500
45 Muud toetused	317 623	340 000	518 000	15 000
65 Finantstulud ja -kulud	170 000	275 000	280 000	190 500
Investeeringustegevuse tulud	1 767 100	1 389 300	1 622 110	791 500
35 Saadud toetused	1 656 700	1 263 900	1 261 960	362 500
38 Muud tulud	100 000	100 000	304 900	429 000
65 Finantstulud ja -kulud	10 400	25 400	55 250	0
Finantseerimistegevus	-453 600	-440 000	-450 000	-681 000
20 Lühiajalised kohustised	-453 600	-440 000	-450 000	-681 000
Likviidsete varade muutus	-405 000	-263 000	-236 107	0
Eelarve kogumaht	12 138 730	11 443 017	11 582 532	10 196 483

Põhitegevuse tulud

2026. aasta eelarvesse on planeeritud põhitegevuse tulud 11 230 230 eurot.

- Eelarve tuludest 53,7% ehk 6 030 000 eurot moodustab tulumaks. Tulumaksu laekumise kasvu prognoos võrreldes 2025. aastal planeerituga on 5,2%.
- Eelarve tuludest 4,6% ehk 520 000 eurot moodustab maamaks.

- Kaupade ja teenuste müügist kogutakse eelarvesse 13% ehk 1 462 785 eurot. Laekumisest enamuse moodustavad tulud hoolekandeasutustest ja haridusasutuste majandustegevusest sh lasteaedade toitlustamis- ja kohatasud.
- Saadud toetused (prognoos on esialgsete andmete põhjal) moodustavad eelarve tuludest 28,1% ehk 3 157 445 eurot. Sealhulgas sihtotstarbeliste toetuste summad riigilt on 2 933 249 eurot. Summad täpsustuvad ning neid korrigeeritakse aasta jooksul (andmed <https://www.agri.ee/finantskorraldus>). Tegevuskulude sihtfinantseerimiseks on eelarves 224 196 eurot, mis saadakse projektide rahastusteks (ka ministriumitelt), iga aastane Nursipalu harjutusvälja müratoetus, Samson-Himmelstjerna fond.
- Muud tulud (keskkonnatasud, sh maardlate kaevandamistasu ja tasu vee erikasutusest jms) moodustavad eelarve tuludest 0,5% ehk 60 000 eurot.
- Põhivara müüki on planeeritud 2026. aastal 100 000 eurot.
- Rõuge valla 2026. aasta eelarve on kooskõlas valla kehtivate arengudokumentidega ning volikogu poolt kehtestatud õigusaktidega. Eelarve on koostatud arvestades tegelikku olukorda ja on eelarvestrateegia täpsustus. Eelarves on Rõuge Valla Rahvamaja üksus 309 ja Rõuge Valla Raamatukogu üksus 609 ning mõlema üksuse siseselt on arvestus majade/haruraamatukogude lõikes. Samuti on eelarves Rõuge Põhikool üksus 509 ja Rõuge Lasteaed üksus 409 ning mõlema üksuse siseselt on samuti arvestus õppekohtade ja tegutsemiskohtade lõikes. 2026. aastal on loodud majandusosakonna üksuse 204 alla uus tegevusala, allasutus Rõuge Haldus.

Tabel 2 annab ülevaate tasandus- ja toetusfondi eraldistest seisuga 04.02.2026 (kättesaadav Regionaal- ja Põllumajandusministeeriumi veebilehel). Tabeli arvandmed võivad veel mõningal määral muutuda, eelkõige toimetulekutoetuse hüvitise osas.

Tabel 2. Rõuge valla 2026. aasta eelarve koostamisel arvestatud tasandus- ja toetusfondi eraldised

	2024. aasta	2025. aasta	2026. aasta (seisuga 04.02.26)	Võrdlus 2026– 2025
Kokku tasandus- ja toetusfond	3 050 626	2 800 982	2 933 249	132 267
Tasandusfond	704 571	547 980	536 267	-11 713
Kohaliku omavalitsuse toetusfond	2 346 055	2 253 002	2 396 982	143 980
sh üldhariduskoolide pidamiseks antav toetus	1 751 297	1 677 567	1 813 089	135 522
sellest põhikooliõpetajate tööjõukuludeks	1 437 627	1 365 177	1 490 983	125 806
direktorite ja õppealajuhatajate tööjõukuludeks	98 943	98 943	98 943	0
õpetajate, direktorite ja õppealajuhataja täiendkoolitus	10 389	10 389	10 389	0
õppekirjanduseks	19 722	18 696	18 525	-171
kultuurirahits	5 513	5 318	5 309	-9
koolilõunaks	60 375	57 400	56 700	-700
tõhustatud ja eritoe tegevuskuludeks	118 728	121 644	132 240	10 596
Koolieelsete lasteasutuste õpetajate tööjõukuludeks	50 259	49 272	50 729	1 457
Huvihariduse ja -tegevuse toetus	75 950	67 912	67 552	-360
Asendus- ja järelhooldusteenuse toetus*	0	0	0	0
Suure hooldus-ja abivajadusega lapsele abi osutamise toetus	5 161	3 924	2 869	-1 055
Pikaajalise hoolduse korraldamise toetus*	0	0	0	0
Matusetoetus*	0	0	0	0
Toimetulekutoetus**	95 297	80 421	85 091	4 670
Kõrgenenud kuludega toimetulekutoetus	0	0	0	0
Rahvastikutoimingute kulude hüvitis	193	133	25	-108
Kohalike teede hoiu toetus	367 898	365 586	366 910	1 324
Üle antud endiste riigiteede toetus	0	0	2 589	2 589
Vaimse tervise edendamise toetus	0	8 187	8 128	-59

* tegevusalad, mida riik enam ei toeta, kokku vähendus 385 043 eurot.

** Toimetulekutoetust eraldatakse vastavalt vajadusele.

Aastal 2025 vähenes tasandus- ja toetusfond võrreldes 2024. aastaga kokku 249 644 eurot (vastavad arvud 2 800 982 ja 3 050 626). Aastal 2026 võrreldes aastaga 2025 suureneb rahastus 132 267 euro võrra (vastavad arvud 2 933 249 ja 2 800 982). Fondi rahastuse suurenemise on tingitud eelkõige õpetajate palga alammäära tõusust. Õpetaja palga alammäär on 2026. aastal 1970 eurot. Aastal 2026 vähenes tasandusfond 547 980 eurolt 536 267 euroni ehk tasandusfondist laekub vähem 11 713 eurot. Juba 2024. aastast ei ole tasandus- ja toetusfondis enam kõrgenenud kuludega toimetulekutoetust, matusetoetust,

pikaajalise hoolduse korraldamise toetust, asendus- ja järeelhooldusteenuse toetust. Eeltoodud kuluvajadused tuleb leida jätkuvalt kohalikul omavalitsusel.

Tabel 3. Rõuge valla 2026. aasta eelarve põhitegevuse tulude (11 230 230 eurot) jaotus tegevusvaldkondade kaupa

Kokku põhitegevuse tulud	11 230 230	%
01 Üldised valitsussektori teenused	7 162 092	63,8
02 Riigikaitse	67 480	0,6
03 Avalik kord ja julgeolek	3 712	0,0
04 Majandus	438 887	3,9
05 Keskkonnakaitse	-	
06 Elamu- ja kommunaalmajandus	22 700	0,2
07 Tervishoid	19 728	0,2
08 Vaba aeg, kultuur, religioon	89 638	0,8
09 Haridus	2 312 903	20,6
10 Sotsiaalne kaitse	1 113 090	9,9

Tabel 4. Rõuge valla 2026. aasta eelarve ja 2025. aasta eelarve täitmine põhitegevuse tulude kaupa

Konto, kirje	2026. aasta eelarve	2025. aasta täitmine
Kokku põhitegevuse tulud	11 230 230	11 309 938
3000 Füüsilise isiku tulumaks	6 030 000	5 948 397
3030 Maamaks	520 000	480 370
3201 Muud riigilõivud, ehitusluba	10 000	8 070
3203 Muud riigilõivud, kasutusluba	2 000	1 750
3220 Tulud haridusalasest tegevusest	383 533	375 015
3221 Tulud kultuuri- ja kunstialasest tegevusest	33 000	40 173
3224 Tulud sotsiaalalalasest tegevusest	918 280	872 126
3227 Tulud korrakaitsest	3 700	4 435
3229 Tulud üldvalitsemisest	0	1 546
3230 Tulud transpordi- ja sidealalasest tegevusest	5 000	7 054
3233 Üür ja rent	104 572	111 077
3237 Õiguste müük	2 200	2 196
3238 Muu toodete ja teenuste müük	500	2 060
3500 Saadud tegevuskulude sihtfinantseerimine	224 196	496 200
352 Saadud tegevustoetused	2 933 249	2 944 358
3825 Tulud loodusressursside kasutamisest	60 000	14 970
3888 Eespool nimetatuta muud tulud	0	140

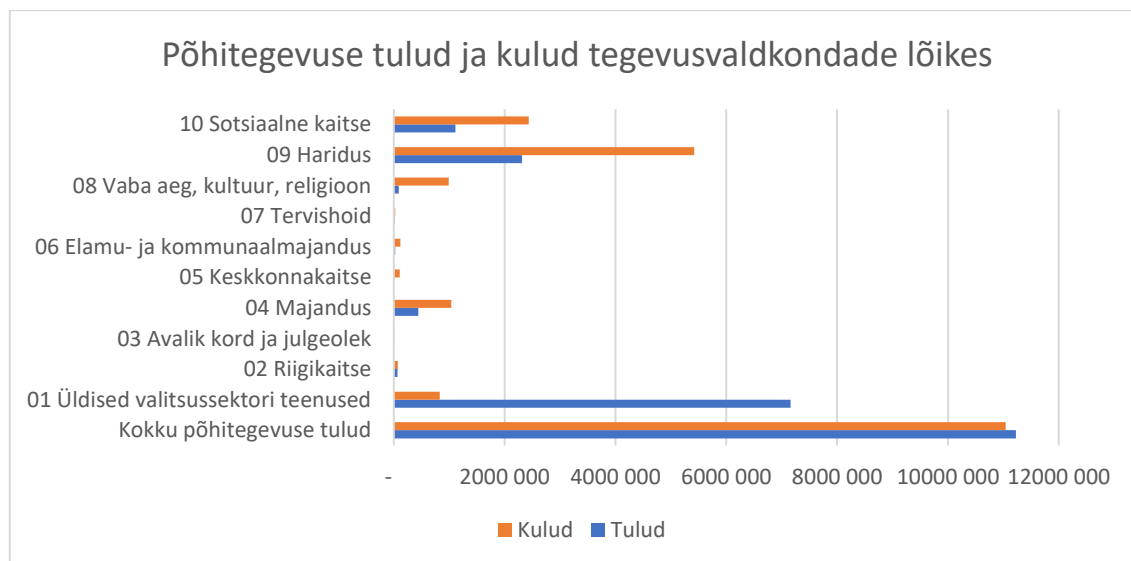
Põhitegevuse kulud

2026. aasta eelarves on planeeritud põhitegevuse kulud 11 045 407 eurot.

Tabel 5. Rõuge valla 2026. aasta eelarve põhitegevuse kulud 11 045 407 eurot jaotus tegevusvaldkondade kaupa

Kokku põhitegevuse kulud	11 045 407	%
01 Üldised valitsussektori teenused	830 139	7,5
02 Riigikaitse	72 367	0,7
03 Avalik kord ja julgeolek	10 900	0,1
04 Majandus	1 036 142	9,4
05 Keskkonnakaitse	109 270	1,0
06 Elamu- ja kommunaalmajandus	117 240	1,1
07 Tervishoid	23 998	0,2
08 Vaba aeg, kultuur, religioon	990 301	9,0
09 Haridus	5 421 256	49,1
10 Sotsiaalne kaitse	2 433 794	22,0

Järgneval joonisel on välja toodud põhitegevuse tulud ja kulud tegevusvaldkondade kaupa 2026. aastal. Jooniselt nähtub, et suurimad valdkonnad, kuhu tuleb rahaliselt juurde panustada, on haridusvaldkond, sotsiaalne kaitse ja vaba aeg, kultuur ning majandus.



Joonis 1. Põhitegevuse tulud ja kulud tegevusvaldkondade kaupa 2026. aastal

Põhitegevuse kulud on suurenenud seoses personalikuludega ning seda eelkõige õpetajate tööjõukulude osas, kuid kindlasti ka alampalga tõusu tõttu, mis on eelarves 8 % tõusuna arvestatud. Eelarve seletuskirja koostamise ajaks on palga alammäär kinnitamata, mistõttu võivad eelarvekulud selles osas muutuda. Samuti on tõusnud majandamiskulud ja teenuste hinnad.

Valla eelarve koondtabelis on kulud märgitud miinuskärgiga. Kulude muutus miinuskärgiga kajastab kulude suurenemist ja ilma miinuskärgita kulude vähenemist.

Tabel 6. Rõuge valla 2026. aasta eelarve ja 2025. aasta eelarve täitmine kulude kaupa

Konto, kirje	2026. aasta eelarve	2025. aasta täitmine
Kokku põhitegevuse kulud	-11 045 407	-10 326 119
4130 Peretoetused	-187 600	-170 937
4131 Toimetulekutoetus ja täiendavad sotsiaaltoetused	-619 091	-581 113
4133 Toetused puudega inimestele ja nende hooldajatele	-1 000	-200
4134 Õppetoetused	-6 535	-4 698
4137 Erijuhtudel riigi poolt makstavad maksud	-10 000	-9 742
4138 Muud sotsiaalabitoetused	-24 000	-24 439
4139 Preemiad ja stipendiumid (v.a haridusalased stipendiumid)	-1 500	-1 282
4500 Antud sihtfinantseerimine tegevuskuludeks	-146 687	-218 970
452 Antud tegevustoetused	-50 375	-71 337
5000 Valitavate ametnike ja kõrgemate riigiteenijate töötasu	-64 800	-63 365
5001 Avaliku teenistuse ametnike töötasu (v.a kaitseväelased)	-547 000	-510 642
5002 Töötajate töötasu	-4 041 702	-3 581 440
5005 Töötasud võlaõiguslike lepingute alusel	-68 230	-104 560
5008 Muude isikute töötasud	-34 000	-10 012
5050 Erisoodustus	0	-34
506 Tööjõukuludega kaasnevad maksud ja sotsiaalkindlustusmaksud	-1 607 443	-1 441 834
5500 Administreerimiskulud	-220 263	-140 952
5502 Uurimis- ja arendustööd	-21 300	-14 194
5503 Lähetuskulud (v.a koolituslähetus)	-7 000	-7 804
5504 Koolituskulud (sh koolituslähetus)	-40 404	-81 430
5511 Kinnistute, hoonete ja ruumide majandamiskulud	-825 030	-779 701
5512 Rajatiste majandamiskulud	-482 148	-515 320
5513 Sõidukite majandamiskulud	-144 436	-102 815
5514 Info- ja kommunikatsioonitehnoloogia kulud	-95 730	-98 133
5515 Inventari majandamiskulud	-80 371	-104 047
5516 Töömashinate ja seadmete majandamiskulud	-1 900	-30 366
5521 Toiduained ja toitlustusteenused	-262 473	-239 149
5522 Meditsiinikulud ja hügieenikulud	-54 791	-38 079
5523 Teavikute ja kunstiesemete kulud	-17 375	-17 621
5524 Õppevahendite ja koolituse kulud	-1 002 067	-1 006 808
5525 Kommunikatsiooni, kultuuri ja vaba aja sisustamise kulud	-153 537	-148 430
5526 Sotsiaalteenused	-171 424	-174 962
5532 Eri- ja vormiriietus (va kaitseotstarbelised kulud)	-4 550	-2 572
5539 Muu erivarustus ja materjalid	-1 195	-272
5540 Mitmesugused majanduskulud	-19 100	-13 660
6010 Maksud, lõivud, trahvid (tegevuskulud)	-350	-1 364
605 Kulu ebatõenäoliselt laekuvatest nõuetest		-13 830
608 Muud tegevuskulud	-30 000	-7

2025. aasta täitmise aruande kulude ja tulude osas võivad andmed uueneda, sest aastalõpu saldode võrdlus veel osaliselt käib. Eelarveaasta lõppedes selgub täpsustatud eelarve täitmine, mis kajastub Rõuge valla 2025. aasta konsolideerimisgrupi majandusaasta aruandes.

Muudatused ja korrigeerimised 2026. aasta eelarve kahe lugemise vahel

Eelarve esimene lugemine toimus Rõuge Vallavolikogu 29.12.2025 istungil. Volikogu liikmetel ja komisjonidel oli võimalus esitada eelarve parandusettepanekuid kuni 26.01.2026.

Vallavalitsusele laekus tähtjaks kokku kolm eelarve muudatusettepanekut. Vallavalitsus arutas esitatud muudatusettepanekuid vallavalitsuse 11.02.2026 toimunud istungil. Samal istungil otsustas vallavalitsus esitada eelarve teiseks lugemiseks valitsuse muudatusettepanekud.

Muudatused eelarve kahe lugemise vahel on tingitud tasandus- ja toetusfondi rahastusest, 2026. aastasse üle toodud projektide kuludest, Samson-Himmelstjerna fondi suurenemisest, lisatud on maamaksu laekumisest saadav tulu, vähendatud Mõniste Muusikapesa tulusid vastavalt tegelikkusele, raamatukogude rahastuse muudatusest, reservfondi suurendamisest 5000 euro võrra. Lisandunud on uus tegevusala Rõuge haldus ja seoses sellega tegevusalade ümbertõstmine. Samuti on muudatused seoses töötasu arvestusega.

Tabelites 7 ja 8 on kajastatud põhitegevuse tulude ja kulude korrigeerimine kahe lugemise vahel.

Tabel 7. Põhitegevuse tulude korrigeerimine kahe lugemise vahel

Konto, kirje	2026. aasta eelarve II lugemine	2026. aasta eelarve I lugemine	Muutus
Kokku põhitegevuse tulud	11 230 230	11 109 797	120 433
3000 Füüsilise isiku tulumaks	6 030 000	6 030 000	0
3030 Maamaks	520 000	512 000	8 000
3201 Muud riigilõivud ehitusluba	10 000	10 000	0
3203 Muud riigilõivud kasutusluba	2 000	2 000	0
3220 Tulud haridusalasest tegevusest	383 533	384 433	-900
3221 Tulud kultuuri- ja kunstialasest tegevusest	33 000	33 000	0
3224 Tulud sotsiaalialasest tegevusest	918 280	918 280	0
3227 Tulud korrakaitsest	3 700	3 700	0
3230 Tulud transpordi- ja sidealasest tegevusest	5 000	5 000	0
3233 Üür ja rent	104 572	104 572	0
3237 Õiguste müük	2 200	2 200	0
3238 Muu toodete ja teenuste müük	500	500	0
3500 Saadud tegevuskulude sihtfinantseerimine	224 196	233 349	-9 153
352 Saadud tegevustoetused	2 933 249	2 810 763	122 486
3825 Tulud loodusressursside kasutamisest	60 000	60 000	0

Tabel 8. Kulude korrigeerimine kahe lugemise vahel

Konto, kirje	2026. aasta eelarve II lugemine	2026. aasta eelarve I lugemine	Muutus
Kokku põhitegevuse kulud	-11 045 407	-10 787 197	-258 210
4130 Peretoetused	-187 600	-187 600	0
4131 Toimetulekutoetus ja täiendavad sotsiaaltoetused	-619 091	-609 421	-9 670
4133 Toetused puudega inimestele ja nende hooldajatele	-1 000	-1 000	0
4134 Õppetoetused	-6 535	-6 535	0
4137 Erijuhtudel riigi poolt makstavad maksud	-10 000	-10 000	0
4138 Muud sotsiaalabitoetused	-24 000	-24 000	0
4139 Preemiad ja stipendiumid (v.a haridusalased stipendiumid)	-1 500	-1 500	0
4500 Antud sihtfinantseerimine tegevuskuludeks	-146 687	-146 687	0
452 Antud tegevustoetused	-50 375	-50 375	0
500 Töötasu		-10 000	10 000
5000 Valitavate ametnike ja kõrgemate riigiteenijate töötasu	-64 800	-61 200	-3 600
5001 Avaliku teenistuse ametnike töötasu (v.a kaitseväelased)	-547 000	-547 000	0
5002 Töötajate töötasu	-4 041 702	-4 003 408	-38 294
5005 Töötasud võlaõiguslike lepingute alusel	-68 230	-63 330	-4 900
5008 Muude isikute töötasud	-34 000	-10 500	-23 500
506 Tööjõukuludega kaasnevad maksud ja sotsiaalkindlustusmaksed	-1 607 443	-1 587 075	-20 368
5500 Administreerimiskulud	-220 263	-212 445	-7 818
5502 Uurimis- ja arendustööd	-21 300	-21 300	0
5503 Lähetuskulud (v.a koolituslähetus)	-7 000	-2 000	-5 000
5504 Koolituskulud (sh koolituslähetus)	-40 404	-37 700	-2 704
5511 Kinnistute, hoonete ja ruumide majandamiskulud	-825 030	-773 924	-51 106
5512 Rajatiste majandamiskulud	-482 148	-476 235	-5 913
5513 Sõidukite majandamiskulud	-144 436	-143 936	-500
5514 Info- ja kommunikatsioonitehnoloogia kulud	-95 730	-90 645	-5 085
5515 Inventari majandamiskulud	-80 371	-70 371	-10 000
5516 Töömashinate ja seadmete majandamiskulud	-1 900	-1 900	0
5521 Toiduained ja toitlustusteenused	-262 473	-262 473	0
5522 Meditsiinikulud ja hügieenikulud	-54 791	-54 791	0
5523 Teavikute ja kunstiesemete kulud	-17 375	-17 416	41
5524 Õppevahendite ja koolituse kulud	-1 002 067	-938 252	-63 815
5525 Kommunikatsiooni-, kultuuri- ja vaba aja sisustamise kulud	-153 537	-147 020	-6 517
5526 Sotsiaalteenused	-171 424	-166 963	-4 461
5532 Eri- ja vormiriietus (v.a kaitseotstarbelised kulud)	-4 550	-4 550	0
5539 Muu erivarustus ja materjalid	-1 195	-1 195	0
5540 Mitmesugused majanduskulud	-19 100	-19 100	0
6010 Maksud, lõivud, trahvid (tegevuskulud)	-350	-350	0
608 Muud tegevuskulud	-30 000	-25 000	-5 000

Investeeringustegevus

Investeeringustegevuse sissetulekuteks on põhivara müük, põhivara soetuseks saadav sihtfinantseerimine ja finantstulud. Põhivara soetuseks saadav sihtfinantseerimine on toetused, millede laekumine sõltub konkreetsest projektist. Investeeringustegevuse väljaminekuteks on põhivara soetus, põhivara soetuseks antav sihtfinantseerimine, osaluste soetus ning finantskulud.

Investeeringute finantseerimiseks on võimalik kasutada kolme allikat: omavahendeid, laenude võtmist ning toetusi. Investeeringustegevuses on kajastatud toetusi (põhivara soetamise sihtfinantseerimine) eeldataval määral, sest saadav toetuse suurus ei ole lõplikult selge.

2026. aasta eelarves on investeeringukulud 1 903 323 eurot.

Projektide omaosalused, kaasfinantseering ja investeeringud kaetakse Nursipalu harjutusvälja ühekordsest 2 miljoni eurosest toetusest. Investeeringuobjektide puhul on tabelisse märgitud toetuse arvelt nii projekti toetus kui ka Nursipalu 2 miljoni eurosest toetusest saadav osa.

Tabel 9. Rõuge valla 2026. aasta investeeringukulud

Alaeelarve	Konto, kirje	2026. aasta eelarve II lugemine	2026. aasta eelarve I lugemine	Muutus
Kokku investeeringustegevuse kulud		-1 903 323	-1 894 700	-8 623
Hajaasustus		-103 623	-100 000	-3 623
	450200 Kodumaine sihtfinantseerimine põhivara soetuseks	-50 000	-100 000	50 000
	450210 Kodumaise sihtfinantseerimise vahendamine põhivara soetuseks	-53 623	0	-53 623
Mõniste Hooldekodu		-25 000	0	-25 000
	155100 Hooned (v.a eluhooned) soetusmaksumuses	-25 000	0	-25 000
Projektid		-1 484 700	-1 484 700	0
	1551 Hooned ja rajatised	-1 290 700	-1 290 700	0
	450200 Kodumaine sihtfinantseerimine põhivara soetuseks	-194 000	-194 000	0
Rõuge Hooldekodu		-100 000	-100 000	0
	1551 Hooned ja rajatised	-100 000	-100 000	0
Seltsitegevused		-20 000	-20 000	0
	450200 Kodumaine sihtfinantseerimine põhivara soetuseks	-20 000	-20 000	0
Võla teenindamine		-170 000	-190 000	20 000
	650100 Intressi-, viivise- ja kohustistasu kulu võetud laenudelt	-170 000	-190 000	20 000

Võla teenindamiseks tuleb Rõuge vallas maksta 2026. aastal arvestuslikult kuni 170 000 eurot intressi võetud laenukohustustelt.

Investeeringutulud kokku on summas 1 767 100 eurot.

- Põhivara soetuseks saadav sihtfinantseering summas kokku 1 656 700 eurot;
- Põhivara müük 100 000 eurot (planeeritakse müüa Haanja teenuskeskuse hoone, Mõniste vana postimaja hoone, korterid);
- Intressitulu (tähtajalised hoiused, üleöödeposiit ja dividendid) 10 400 eurot;

Tabel 10. Rõuge valla 2026. aasta investeeringutulud

Alaeelarve	Konto, kirje	2026. aasta eelarve II lugemine	2026. aasta eelarve I lugemine	Muutus
Kokku investeerimistegevuse kulud		1 767 100	1 742 100	25 000
Hajaasustus		100 000	100 000	0
	350200 Kodumaine sihtfinantseerimine põhivara soetuseks	100 000	100 000	0
Mõniste Hooldekodu		25 000		25 000
	350200 Kodumaine sihtfinantseerimine põhivara soetuseks	25 000		25 000
Projektid		1 411 700	1 411 700	0
	350200 Kodumaine sihtfinantseerimine põhivara soetuseks	1 411 700	1 411 700	0
Rõuge Hooldekodu		100 000	100 000	0
	350200 Kodumaine sihtfinantseerimine põhivara soetuseks	100 000	100 000	0
Seltsitegevused		20 000	20 000	0
	350200 Kodumaine sihtfinantseerimine põhivara soetuseks	20 000	20 000	0
Tulude eelarve		110 400	110 400	0
	381110 Müüdnud hoonete (v.a eluhooned) müügitulu	100 000	100 000	0
	655000 Intressitulud deposiitidelt	10 000	10 000	0
	655500 Dividenditulu	400	400	0

Finantseerimistegevus

Finantseerimistegevuse all kajastatakse laenu tagasimaksmist 2026. aastal kokku 453 600 eurot. Võla teenindamiseks tuleb Rõuge vallas maksta 2026. aastal arvestuslikult 170 000 eurot intressi võetud laenukohustustelt. Planeeritav netovõlakoormus (võlakohustuste suhe varadesse) on mõõdukas, ligi 30 %.

Tabel 11. Rõuge valla laenukohustused 2026. aastal

Laenulepingu number	Intressimäär (*intressimäär arvutamine toimub vastavalt lepingule)	Laenu jääk seisuga 01.01.2026	Tasuda 2026	Laenu jääk seisuga 31.12.2026
SEB				
2022006028	3,112% (0,94%+euribor 2,172)	817 660,37	55 123,11	762 537,26
2023005937	3,493% (1,39%+euribor 2,103)	790 991,27	51 675,07	739 316,20
SWEDBANK				
17-160348-JI	4,014% (1,85%+euribor 2,164)	29 017,36	13 928,64	15 088,72
18-123442-JI	3,113% (0,99%+euribor 2,123)	1 148 061,88	146 561,16	1 001 500,72
22-005529-JI	2,814% (0,66%+euribor 2,154)*	184 288,84	58 068,98	126 219,86
23-032029-JI	3,341% (1,20%+euribor 2,141)	1 752 979,81	105 181,65	1 647 798,16
LHV				
KL-211216HA	3,081% (0,95%+euribor 2,131)	23 084,41	23 084,41	0,00
Laenukohustus kokku		4 746 083,94	453 623,02	4 292 460,92

* intressimäär muutus 27.01.2026

Tabel 12. Rõuge valla laenu tagasimakse ja intressikulu 2026. aastal

Eelarve osa	Konto, kirje	2026. aasta eelarve	2026. aasta eelarve I lugemine	Muutus
Kokku		-623 600	-630 000	6 400
Investeeringustegevuse kulud		-170 000	-190 000	20 000
	650100 Intressi-, viivise kulu võetud laenudelt	-170 000	-190 000	20 000
Finantseerimistegevus		-453 600	-440 000	-13 600
	208120 Võetud pikaajalised laenud nominaalväärtuses	-453 600	-440 000	-13 600

Finantstulud ja -kulud on intressitulud ja -kulud. Aastatel 2026–2029 on intressikulud planeeritud ilma täiendavate laenudeta. Intressitulu on planeeritud saada 2026. aastal Kaitseministeeriumilt laekunud Nursipalu ühekordse toetuse (2 miljonit) veel kasutamata summalt.

Likviidsete varade muutus

Likviidsete varade muutus teiseks lugemiseks 405 000 eurot. Muutus kahe lugemise vahel 135 000 eurot.

Kooskõlastamine, huvirühmade kaasamine

Rõuge Vallavalitsuse arutas eelarvet 26.11.2025 istungil ning otsustas esitada eelarve esimeseks lugemiseks volikogule. Eelarve esitati volikogule 01.12.2025. Eelarve esitati arvamuse andmiseks 03.12.2025 majandus- ja arengukomisjonile, 04.12.2025 keskkonna- ja korraaitsekomisjonile, 05.12.2025 kultuuri- ja külaelukomisjonile ning 09.12.2025 haridus ja sotsiaalkomisjonile. Komisjonid suunasid eelarve esimesele lugemisele. Eelarve esimene lugemine oli volikogus 29.12.2025 istungil. Eelarvele esitatud muudatusettepanekuid arutas vallavalitsus 11.02.2026 istungil ning otsustas esitada muudatusettepanekutega eelarve arvamuse avaldamiseks majandus- ja arengukomisjoni 18.02.2026 koosolekule ning volikogule teiseks lugemiseks ja vastuvõtmiseks volikogu 03.03.2026 istungile.

Eelnõu esitaja

Rõuge Vallavalitsus

Eelnõu koostaja

Jana Skippar

finantsosakonna juhataja